

**● Descripción****► ¿Qué busca?**

Contribuir a la conservación de los ecosistemas y su biodiversidad a través del uso y aprovechamiento sustentable en las Áreas Protegidas, zonas de influencia y otras modalidades de conservación.

► ¿Qué resultados quiere lograr?

Las comunidades asentadas en las Áreas Naturales Protegidas y zonas de influencia de conservación se fortalecen y adquieren capacidades locales para realizar actividades de conservación de ecosistemas y su biodiversidad. (Síntesis)

● Resultados (Efectos atribuibles al programa)

*El programa no cuenta con evaluaciones de impacto debido a cuestiones relacionadas con:
A la fecha no es factible realizar la Evaluación de Impacto según opinión de CONEVAL dado que se debe recabar más información.*

● Hallazgos de Fin y de Propósito

El PROCODES es un instrumento que permite que las comunidades tengan oportunidad de capacitarse, adquirir tecnologías y desarrollar proyectos que además de posibilitar una mejoría en términos del ingreso que perciben, les concientiza sobre el cuidado y manejo de los recursos naturales, procurando su conservación. (EXT2008)

● Hallazgos Relevantes

Existe un estudio de factibilidad para llevar a cabo una evaluación de impacto del programa de conservación para el Desarrollo Sostenible (PROCODES), en el cual se hace hincapié en considerar la heterogeneidad de los proyectos apoyados, definir la unidad de análisis de la evaluación, la metodología y los objetivos y definir claramente el periodo de estudio. Debido a que no se cuenta aún con una metodología, así como precisó el CONEVAL, que garantice una estimación robusta del impacto del programa, no es factible la realización del estudio por ahora. (EXT2011)

El programa cuenta con un método de cálculo de la Población Potencial y Objetivo, un diagnóstico de la misma y una estrategia de cobertura del programa. Las reglas de operación del programa para el 2010 fueron modificadas por recomendaciones del Informe Final de la Estrategia de Cobertura y Focalización del PROCODES. (PI2010) Según el cuarto informe trimestral 2010, el PROCODES se ejecutó en 194 Regiones Prioritarias, siendo 129 Áreas Naturales Protegidas, en 31 estados y el Distrito Federal. La población indígena beneficiada por el programa ascendió con relación al año anterior a 22,755 personas que representan el 43.67% del total beneficiado. Mediante las acciones de contingencia ambiental se atendieron 77 localidades en 58 municipios de 20 estados. Se apoyaron 2,218 proyectos comunitarios, 172 estudios técnicos y 408 cursos de capacitación. Entre los proyectos comunitarios apoyados para conservación y restauración de ecosistemas se encuentran principalmente: monitoreo y conservación de especies, construcciones de represas y estufas ahorradoras de leña. (IT2010)

El PROCODES de contingencia ambiental apoyó la conformación de brigadas comunitarias de carácter regional para hacer frente a las contingencias ambientales que se presentaron en las Regiones Prioritarias a fin de reducir la vulnerabilidad de los ecosistemas, biodiversidad, servicios ambientales y proyectos de desarrollo sustentable de las localidades. (PI2010)



● Avance de Indicadores y Análisis de Metas

El indicador de Propósito superó en más del 100% la meta planteada, garantizando la recepción del programa por un gran número de comunidades; adicionalmente este indicador se incrementó con respecto al 2009 en un 38%. El indicador de servicios y gestión que hace referencia a los cursos de capacitación, debe ser fortalecido para que la meta sea alcanzada, ya que presenta una variación negativa del 20% con relación al 2009, puesto que dependen de la demanda que realizan los solicitantes. La demanda anual de proyectos comunitarios fue 3,5% menor al año anterior evaluado. Los demás indicadores presentan resultados positivos. Las metas establecidas para cada indicador en el año 2010 son adecuadas, pero en comparación con el año 2009, éstas son menores debido al menor presupuesto asignado para ese año.

● Avances 2011

En la MIR 2011 se observa la creación de nuevos indicadores. En el transcurso del año 2011 el programa publicó las convocatorias a nivel estatal, ha realizado la recepción de solicitudes de apoyos y entregó los dictámenes técnicos y económicos.

● Aspectos de Mejora derivados de las Evaluaciones Externas

Avance de los Aspectos de Mejora derivados de los Mecanismos de Seguimiento

El programa ha cumplido con todos los avances. Se cuenta con el diseño del Sistema de Información de PROCODES (SISP) que permite la captura, seguimiento, sistematización y consulta de los apoyos. Se cuenta con el módulo de captura de solicitudes del SISP, que permita la sistematización de los datos de las solicitudes recibidas. Se tiene la versión preliminar del documento de análisis de factibilidad para llevar a cabo una evaluación de impacto establecida por el CONEVAL. Se atendió el 31 de marzo de 2010 y está publicada en la página web de la CONANP las definiciones actualizadas de Acciones de Conservación, Manejo Sustentable y Uso Sustentable. Se cuenta con el cálculo de la superficie susceptible de prácticas de uso y manejo sustentable determinada. Esta información es valiosa ya se tiene cuantificada la superficie total que potencialmente atenderá el programa.

Aspectos que el Programa ha decidido Realizar a partir de 2011

El programa generará o dispondrá de información clara y confiable para que su indicador de Fin "Porcentaje de superficie de ANP conservada mediante el uso y aprovechamiento sustentable" pueda tenerse en 2012, tal como lo establece el programa. Se revisaran los resultados del indicador de Propósito para que el programa verifique su estrategia de focalización.

● Población

Definición de Población Objetivo

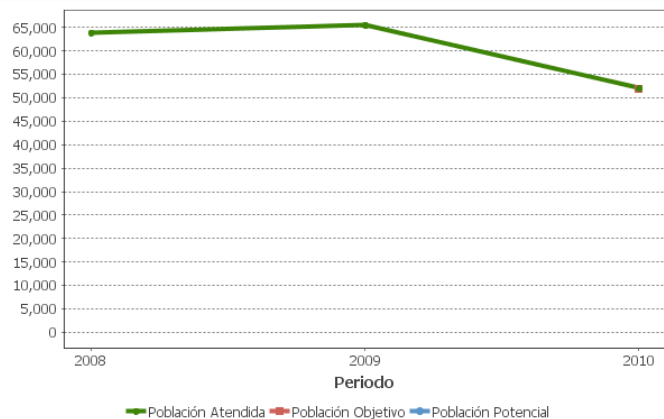
Mujeres y hombres, propietarios, usufructuarios o usuarios de 18 años o más de edad, que habiten en localidades, ubicadas dentro de las Regiones Prioritarias, así como las sociedades y personas morales que éstos constituyan entre sí.

	Unidad de Medida	Valor 2010	Incremento en cobertura respecto de 2009
Población Potencial	Personas	ND	ND
Población Objetivo	Personas	52,000	ND
Población Atendida	Personas	52,105	-20.48%
Población Atendida / Población Objetivo	Porcentaje	100.2%	ND

● Cobertura



● Evolución de la Cobertura



● Análisis de la Cobertura

La plantilla de Población Atendida presenta información importante que debe vincularse espacialmente con las claves geográficas del INEGI con el fin de integrarse en el futuro sistema de información. El programa suministra apoyos en los 32 estados de la República. Los estados de la República que presentan mayor cantidad de municipios beneficiados son Oaxaca con 17% y Chiapas con 9% del total de municipios de las Regiones Prioritarias a atender. La Población Atendida en el año 2010 decreció 20.4% con relación al año 2009 debido a la disminución del presupuesto asignado al programa. Existe sólo una variación del 0.2% entre la Población Atendida con respecto a la Población Objetivo, lo cual refleja una diferencia mínima contra lo programado.

Alineación de la Matriz de Indicadores con el PND

Objetivo del PND

Asegurar la sustentabilidad ambiental mediante la participación responsable de los mexicanos en el cuidado, la protección, la preservación y el aprovechamiento racional de la riqueza natural del país, logrando así afianzar el desarrollo económico y social sin comprometer el patrimonio natural y la calidad de vida de las generaciones futuras.

Objetivo Sectorial

Conservar y aprovechar sustentablemente los ecosistemas, para frenar la erosión del capital natural, conservar el patrimonio nacional y generar ingresos y empleos en las zonas rurales en especial, y contribuir a la sustentabilidad ambiental del desarrollo nacional.

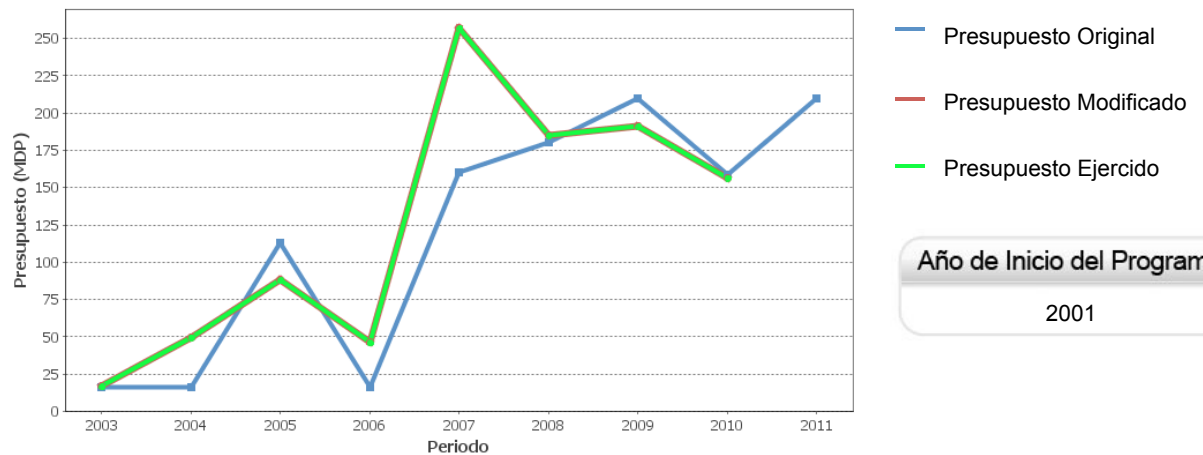
Fin

Contribuir a la conservación de los ecosistemas y su biodiversidad a través del uso y aprovechamiento sustentable en las Áreas Protegidas, zonas de influencia y otras modalidades de conservación.

Propósito

Las comunidades asentadas en las Áreas Naturales Protegidas y zonas de influencia de conservación se fortalecen y adquieren capacidades locales para realizar actividades de conservación de ecosistemas y su biodiversidad. (Síntesis)

Evolución del Presupuesto



Año de Inicio del Programa

2001

Presupuesto 2010 (MDP)

Original	
\$	158.51
Modificado	
\$	156.62
Ejercido	
\$	156.62

Consideraciones sobre la Evolución del Presupuesto

En los últimos 4 años el presupuesto modificado del programa tenía anualmente un aumento considerable que mantenía su equivalencia con el presupuesto ejercido. Debido a las reducciones presupuestales establecidas por la Secretaría de Hacienda y Crédito Público para el ejercicio 2010, el presupuesto asignado para ese año es menor en un 17% con relación al 2009. Este hecho llevó a que el número de comunidades apoyadas descendiera en un 3%, así como la población directamente beneficiada con valoración negativa del 7%. El monto ejercido corresponde a 156,528 miles de pesos lo que representa un ejercicio financiero del 98.75%.



● Conclusiones del Evaluador Externo

Para el 2010 los indicadores se precisaron y presentaron resultados positivos. El programa ha conseguido alcanzar sus metas, teniendo una amplia cobertura nacional; así mismo cuenta con robustos medios de control y verificación como el inicio de un sistemas de información. Se presenta eficiencia presupuestal en relación con la cobertura. La documentación del programa es organizada y pertinente, lo que evidencia el buen desempeño del programa. El programa ha identificado las sinergias con otros programas. Se presentan nuevos indicadores de actividades para el año 2011. El indicador de resultado relacionado con la adquisición de habilidades y conocimientos por parte de las comunidades presentó un aumento del 61% con relación con el año 2009. El programa es receptivo a los comentarios de evaluadores externos llevando a cabo todos los aspectos de mejora. La reducción del presupuesto para al año 2010 pudo influir en la disminución de la Población Atendida. Existe un rubro de apoyo establecido en las ROP destinado a contingencia ambiental que debe medirse dadas las situaciones de riesgo que se están presentando en la República. Con los informes trimestrales se demuestra el buen desempeño del programa en la asignación presupuestal a los diferentes apoyos.

● Fortalezas

El programa funciona muy bien y es receptivo frente a las observaciones de mejora que le brindan los evaluadores externos. Los indicadores planteados son relevantes, claros y pertinentes de acuerdo con el Fin y el Propósito del programa. Se encuentra definida la Población Potencial y Objetivo; adicionalmente esta última ya se reporta cuantificada. El programa ha incrementado la inclusión de mujeres e indígenas de conformidad con los objetivos establecidos en las ROP. La búsqueda de nuevas herramientas de sistematización de la información de los usuarios refleja buenos medios de control y verificación del funcionamiento del programa.

● Retos y Recomendaciones

Es importante que el programa cree un indicador para medir el apoyo brindado a las situaciones de contingencia ambiental, ya que es un rubro que hasta el momento no ha sido medido. Se debe continuar con la generación de la información necesaria para la cuantificación del indicador de fin "Porcentaje de la superficie de las Áreas Naturales Protegidas conservada mediante el uso y aprovechamiento sustentable" variando su frecuencia de medición a nivel anual; esto permitirá tener un control más preciso de los avances anuales del programa.



● Observaciones del CONEVAL

Las Áreas Naturales Protegidas (ANP) son de los instrumentos más eficaces para la conservación la biodiversidad. Desde el Plan Nacional de Desarrollo 1995-2000, en México se han definido acciones para declarar nuevas ANP y contribuir a la conservación de los ecosistemas. El PROCODES busca promover la conservación de los ecosistemas y su biodiversidad en Regiones Prioritarias mediante el aprovechamiento sostenible de los mismos. Uno de los logros del programa es que ha identificado las sinergias con otros programas. Sin embargo, se mantiene el reto de medir los efectos atribuibles del PROCODES en el desarrollo de las capacidades locales para la conservación de los ecosistemas y su biodiversidad.

● Opinión de la Dependencia (Resumen)

El Programa de Conservación para el Desarrollo Sostenible (PROCODES) ha sido tres veces objeto de Evaluaciones Específicas de Desempeño, una de Consistencia y Resultados, y una de Estrategia de Cobertura y Focalización.

Como resultados de estas Evaluaciones se han generado recomendaciones y aspectos susceptibles de mejora por parte de los grupos evaluadores y el CONEVAL, los cuales el PROCODES ha atendido de manera puntual.

La atención a las recomendaciones y los aspectos susceptibles de mejora le han permitido al PROCODES generar un proceso de buenas prácticas que fortalecen su gestión, ejecución y seguimiento para lograr una mayor efectividad y eficiencia en el logro de sus metas y objetivos.

En la evaluación de Desempeño 2010-2011 el grupo evaluador realizó un análisis detallado de la información del PROCODES en el Portal Aplicativo de la SHCP, y atendió los comentarios y recomendaciones que la Dirección General de Conservación para el Desarrollo, que emitió a través de las entrevistas que sostuvo con el equipo responsable de ejecutar el programa y en los comentarios al informe preliminar.

Esta Evaluación como las otras generará recomendaciones y aspectos susceptibles de mejora, las cuales se atenderán como se ha hecho en años anteriores, como por ejemplo: a) Revisar y adecuar sus principales procesos establecidos en sus Reglas de Operación y Lineamientos Internos para su ejecución; b) Definir su población objetivo y población potencial, como parte de su estrategia de cobertura y focalización; c) Definir las acciones de conservación, manejo y uso sustentable; d) Calcular la superficie susceptible de prácticas de uso y manejo sustentable en las Regiones Prioritarias de la CONANP; e) Generar el

● Indicadores de Resultados

Fin

Contribuir a la conservación de los ecosistemas y su biodiversidad a través del uso y aprovechamiento sustentable en las Áreas Protegidas, zonas de influencia y otras modalidades de conservación.

Propósito

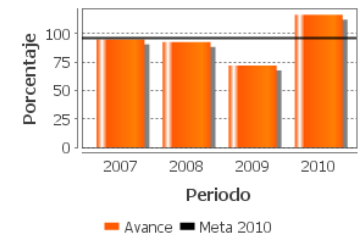
Las comunidades asentadas en las Áreas Naturales Protegidas y zonas de influencia de conservación se fortalecen y adquieren capacidades locales para realizar actividades de conservación de ecosistemas y su biodiversidad. (Síntesis)

1. Porcentaje de la superficie de las Áreas Naturales Protegidas conservada mediante el uso y aprovechamiento sustentable.

Unidad de medida	Año Base	Frecuencia	Meta 2010	Valor 2010	Valor -
Porcentaje	2010	Quinquenal	ND	ND	ND

2. Porcentaje de comunidades que adquirieron habilidades y conocimientos para realizar actividades de conservación de ecosistemas y su biodiversidad en Áreas Naturales Protegidas y zonas de influencia.

Unidad de medida	Año Base	Frecuencia	Meta 2010	Valor 2010	Valor 2009
Porcentaje	2006	Trimestral	95.99	116.61	72.00



SD: Sin Dato ND: No Disponible

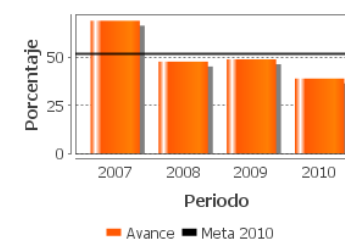
Indicadores de Servicios y de Gestión

Componentes

Comunidades de las Áreas Naturales Protegidas, zonas de influencia recibieron apoyo financiero para realizar cursos de capacitación sobre conservación. Apoyos financieros para proyectos comunitarios que promueven la conservación de los ecosistemas, biodiversidad y aprovechamiento sustentable. Apoyos para realizar estudios técnicos a las comunidades de las Áreas Naturales Protegidas, zonas de influencia y otras. (Síntesis)

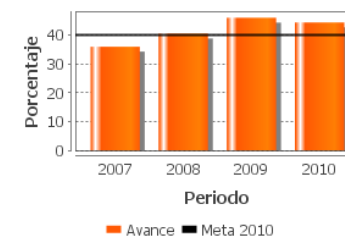
1. Porcentaje de Cursos de Capacitación que contribuyen a fortalecer las habilidades y los conocimientos del uso y aprovechamiento sustentable de los recursos

Unidad de medida	Año Base	Frecuencia	Meta 2010	Valor 2010	Valor 2009
Porcentaje	2006	Trimestral	52.00	38.93	49.00



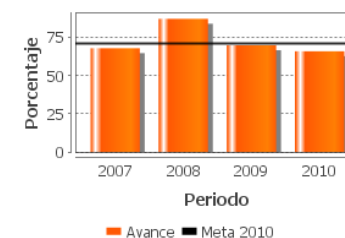
2. Porcentaje de demanda anual de apoyos del Programa de Conservación para el Desarrollo Sostenible para Proyectos Comunitarios.

Unidad de medida	Año Base	Frecuencia	Meta 2010	Valor 2010	Valor 2009
Porcentaje	2006	Trimestral	40.00	44.36	46.00



3. Proporción de inversión del Programa de Conservación para el Desarrollo Sostenible con perspectiva de género.

Unidad de medida	Año Base	Frecuencia	Meta 2010	Valor 2010	Valor 2009
Porcentaje	2006	Trimestral	71.00	66.00	70.00



SD: Sin Dato ND: No Disponible

**● Fuentes de Información**

Reglas de Operación 2010 (ROP), Documento de Trabajo 2010 (DT), Documento Institucional 2010 (OD), Evaluación Específica de Desempeño 2009, 2008 (EED), Documentos de Evaluaciones Externas (EXT), Matriz de Indicadores para Resultados 2010, 2009, 2008 (MIR), Fichas técnicas de indicadores 2010 (FT), Informes Trimestrales 2010 (IT), documentos de Avances en las Acciones de Mejora 2010 (AAM), documento de Avances del programa 2011 (AVP), otros (OTR).

● Calidad y Suficiencia de la Información disponible para la Evaluación

La información permite tener un panorama general y precisó del funcionamiento del programa, aunque se debe evitar incluir en el sistema de hacienda documentos cuyas observaciones ya han sido atendidas por el programa, con el fin de evitar confusión. La plantilla de población suministrada debe contener la clave del INEGI a nivel estatal, municipal y local, para espacializar la cobertura real del programa. Adicionalmente, la plantilla debe reflejar la cuantificación de la población atendida siendo acorde con los informes trimestrales reportados.

**En el Informe Completo se puede consultar el Glosario de Acrónimos*

● Información de la Evaluación**Datos generales del evaluador:**

1. Instancia Evaluadora: El Colegio de México
2. Coordinador de la Evaluación: Dra. Judith Domínguez Serrano
3. Correo Electrónico: judithdominguez@colmex.mx
4. Teléfono: 54493054

Forma de contratación del evaluador externo:

- Convenio
- Costo de la evaluación y fuente de financiamiento:
 - \$63,428.57
 - 1 (Recursos Fiscales)

Unidad administrativa responsable de dar seguimiento a la evaluación

Comisión Nacional de Áreas Naturales Protegidas

Datos del Titular:

Nombre: René Macías Romo
Teléfono: (55) 54497000 ext. 17184
Correo electrónico: rgmacias@conanp.gob.mx

Datos de Contacto para la Evaluación Específica de Desempeño 2010-2011 (CONEVAL):

- Thania de la Garza Navarrete tgarza@coneval.gob.mx (55) 54817200 ext. 70045
- Hortensia Pérez Seldner hperez@coneval.gob.mx (55) 54817200 ext. 70018
- Liv Lafontaine Navarro llafontaine@coneval.gob.mx (55) 54817200 ext. 70090
- Florencia Leyson Lelevier fleyson@coneval.gob.mx (55) 54817200 ext. 70083
- Erika Ávila Mérida eavila@coneval.gob.mx (55) 54817200 ext. 70089